

Installatörshandbok

AXC 40

Tillbehör

Innehållsförteckning

1 Allmänt	4
Innehåll	4
Komponentplacering apparatlåda (AA25)	4
2 Gemensam elinkoppling	5
Anslutning av kommunikation	5
Anslutning av matning	5
3 Shuntstyrd tillsatsvärme	6
Allmänt	6
Röranslutning	6
Principschema	7
Elinkoppling	10
Programinställningar	12
Elschema	13
4 Stegstyrd tillsatsvärme	14
Allmänt	14
Röranslutning	14
Principschema	15
Elinkoppling	19
Programinställningar	20
Elschema	21
5 Varmvattencirkulation	22
Allmänt	22
Principschema	22
Elinkoppling	25
Programinställningar	25
Elschema	26
6 Grundvattenpump	27
Allmänt	27
Principschema	27
Elinkoppling	29
Programinställningar	30
Elschema	31

1 Allmänt

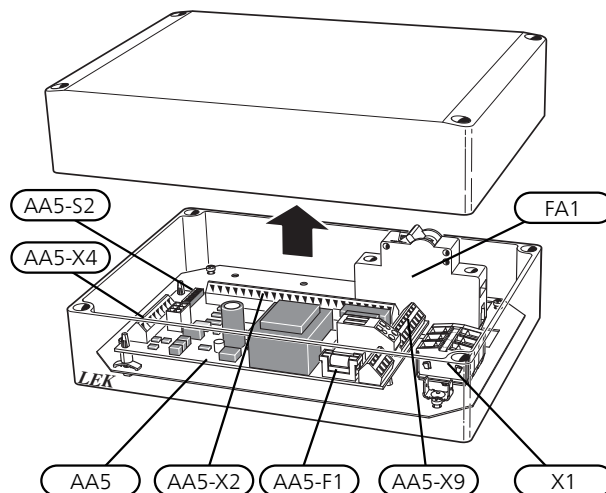
Detta tillbehör används för att möjliggöra inkoppling och styrning av (en AXC 40 behövs för varje av nedanstående tillbehörsfunktioner som ska utnyttjas):

- Shuntstyrd tillsatsvärme
- Stegstyrd tillsatsvärme
- Pump för varmvattencirkulation
- Grundvattenpump

Innehåll

4 st	Buntband
2 st	Värmeledningspasta
1 st	Isoleringstejp
1 st	Apparatlåda med tillbehörskort
2 st	Aluminiumtejp
2 st	Temperaturgivare

Komponentplacering apparatlåda (AA25)



Elkomponenter

FA1	Automatsäkring, 10A
X1	Anslutningsplint, spänningsmatning
AA5	Tillbehörskort
AA5-X2	Anslutningsplint, givare och extern blockering
AA5-X4	Anslutningsplint, kommunikation
AA5-X9	Anslutningsplint, cirkulationspump, shunt och hjälprelä
AA5-S2	DIP-switch
AA5-F1	Finsäkring, T4AH250V

Beteckningar i komponentplacering enligt standard IEC 81346.

2 Gemensam elinkoppling

OBS!
 All elektrisk inkoppling ska ske av behörig elektriker.
 Elektrisk installation och ledningsdragning ska utföras enligt gällande bestämmelser.
 Huvudprodukten ska vara spänningslös vid installation av AXC 40.

Elschema finns i slutet av kapitlet för varje inkopplingsmöjlighet.

Anslutning av kommunikation

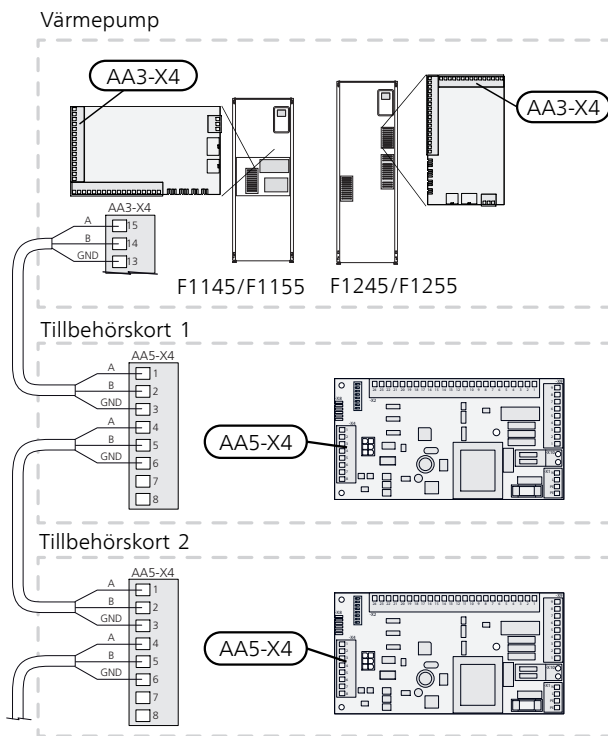
Bergvärmepumpar

Detta tillbehör innehåller ett tillbehörskort (AA5) som ska anslutas direkt till värmepumpen på ingångskortet (plint AA3-X4).

Om flera tillbehör ska anslutas eller redan finns installerade måste nedanstående instruktion följas.

Det första tillbehörskortet ska anslutas direkt till plinten i värmepumpen och de efterföljande korten ansluts i serie med föregående kort.

Använd kabeltyp LiYY, EKKX eller likvärdig.



Luft/vattenvärmepumpar

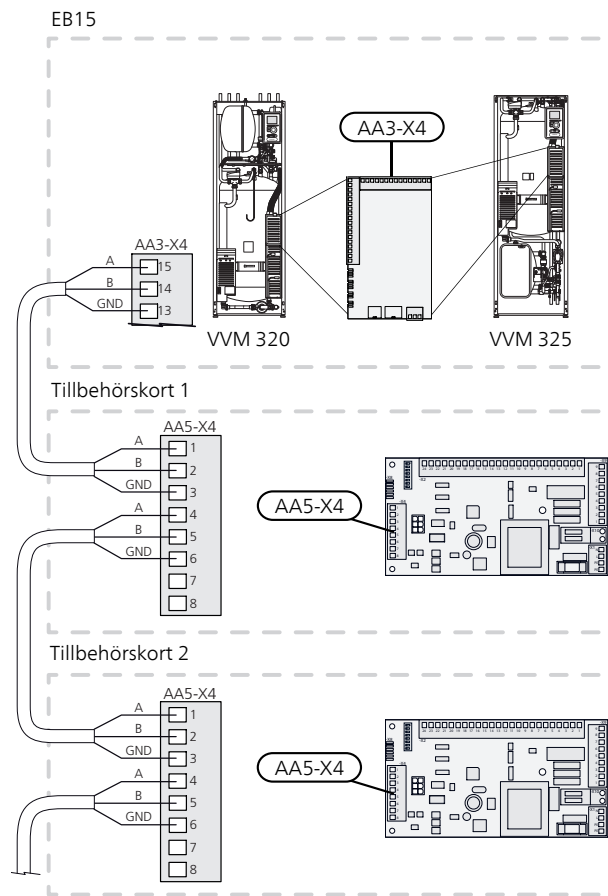
Inomhusmoduler

Detta tillbehör innehåller ett tillbehörskort (AA5) som ska anslutas direkt till värmepumpen på ingångskortet (plint AA3-X4).

Om flera tillbehör ska anslutas eller redan finns installerade måste nedanstående instruktion följas.

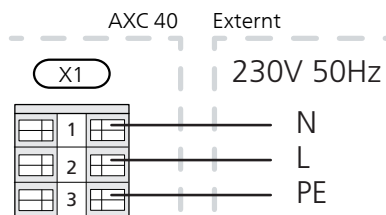
Det första tillbehörskortet ska anslutas direkt till plinten i värmepumpen och de efterföljande korten ansluts i serie med föregående kort.

Använd kabeltyp LiYY, EKKX eller likvärdig.



Anslutning av matning

Anslut spänningsmatningen till plint X1 enligt bild.



3 Shuntstyrd tillsatsvärme

Allmänt

Denna funktion möjliggör att en extern tillsats, t.ex. en oljepanna, gaspanna eller fjärrvärmeväxlare, hjälper till med uppvärmningen.

Värmepumpen styr en shuntventil (QN11) och en cirkulationspump (GP10) via AXC 40. Om värmepumpen inte klarar att hålla rätt framledningstemperatur startas tillsatsen. När panntemperaturen höjts till ca 55 °C skickar värmepumpen signal till shunten att öppna från tillsatsen. Shunten regleras så att verklig framledningstemperatur stämmer överens med styrsystemets teoretiskt framräknade börvärde. När värmebehovet minskar så mycket att tillsatsvärme inte behövs stänger shunten helt. Fabriksinställd minsta gångtid för pannan är 12 timmar (ställbart i meny 5.3.2).

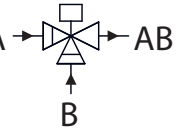
Röranslutning

Den externa cirkulationspumpen (GP10) placeras enligt principschema.

Shuntventil

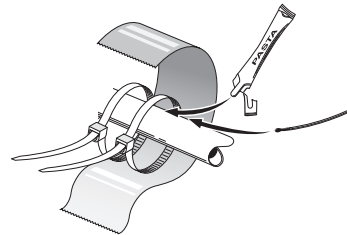
Shuntventilen (QN11) placeras på framledningen till klimatsystemet efter värmepumpen enligt principschema.

- Anslut framledningen från värmepumpen till den externa tillsatsvärmens via A T-rör till port B på shuntventilen (stänger vid minskad signal).
- Anslut framledningen till klimatsystemet från shuntventilen till gemensam port AB (alltid öppen).
- Anslut framledningen från den externa tillsatsvärmens till shuntventilen till port A (öppnar vid ökad signal).



Temperaturgivare

- Panngivaren (BT52) monteras på lämplig plats i den externa tillsatsen.
- Extern framledningsgivare (BT25, inkopplad i värmepumpen/inomhusmodulen) ska monteras på framledningen till radiatorerna, efter shuntventil (QN11).



Temperaturgivarna monteras med buntband tillsammans med värmeledningspasta och aluminiumtejp. Därefter ska de isoleras med medföljande isolertejp.



OBS!

Givar- och kommunikationskablar får ej förläggas i närheten av starkströmsledning.

Principschema

Förklaring

EB100 Värmepumpsystem

- BT1 Temperaturgivare, ute
- BT6 Temperaturgivare, varmvattenladdning
- BT25 Temperaturgivare, värmebärare fram, extern

- CM1 Expansionskärl, värmebärarsida
- EB100 Värmepump
- FL2 Säkerhetsventil, värmebärarsida
- GP10 Cirkulationspump, extern
- HQ1 Smutsfilter
- QM31 - Avstängningsventil, värmebärarsida
- QM32

EM1 Extern tillsats

- AA25 Apparatlåda med tillbehörskort (AXC 40)
- BT52 Temperaturgivare, panna

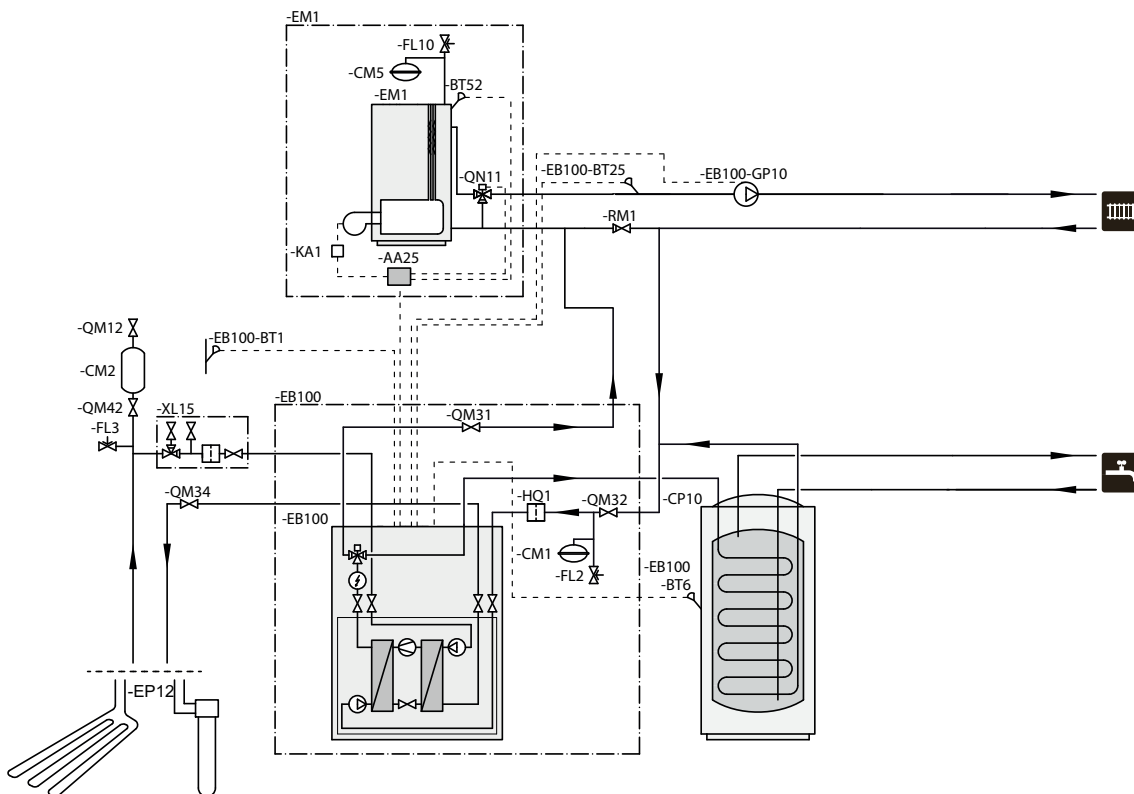
- CM5 Expansionskärl slutet
- EM1 Olje-/gaspanna
- FL10 Säkerhetsventil, värmebärarsida
- KA1 Hjälprelä, extern tillsats
- QN11 Shuntventil, tillsats

Övrigt

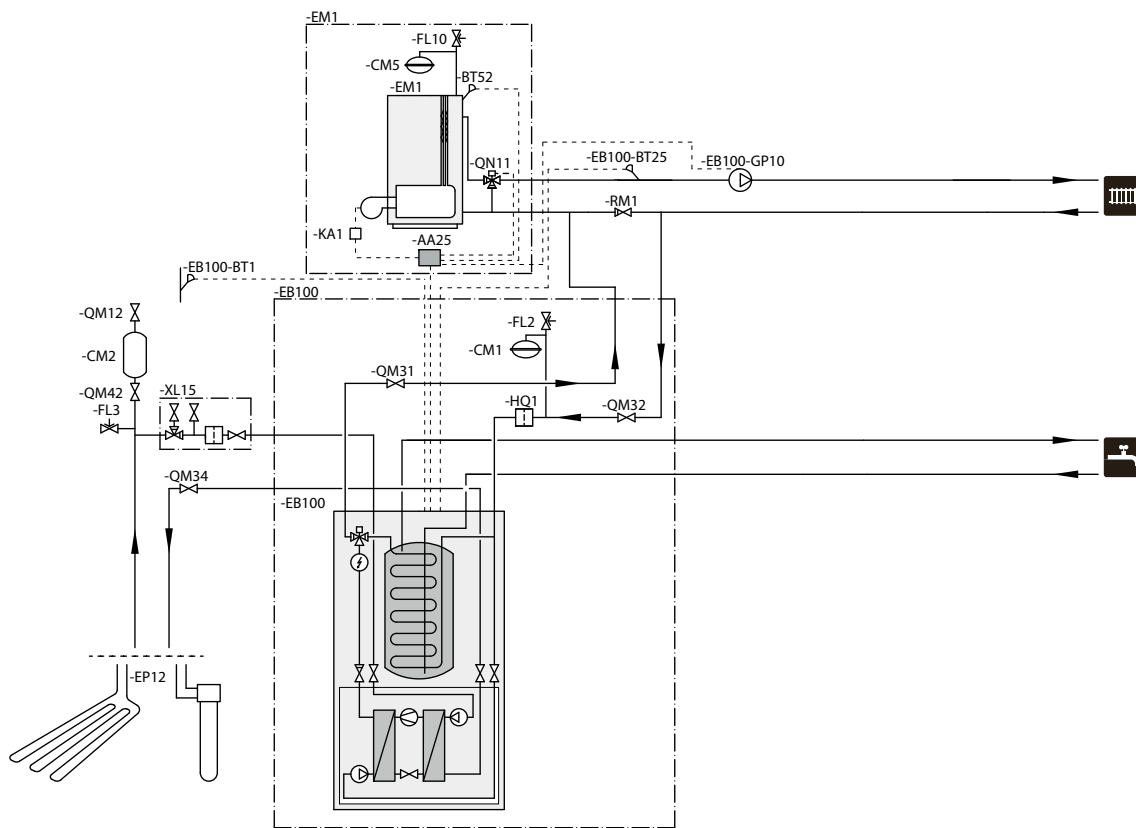
- CM2 Nivåkärl, köldbärarsida
- CP10 Ackumulatortank med varmvattenslinga
- EP12 Kollektor, köldbärarsida
- FL3 Säkerhetsventil, köldbärare
- QM12 Påfyllningsventil
- QM34 Avstängningsventil, köldbärare retur
- QM42 Avstängningsventil
- RM1 Backventil
- XL15 Anslutning, påfyllning köldbärare

Beteckningar enligt standard IEC 81346 - 1 och 81346 - 2.

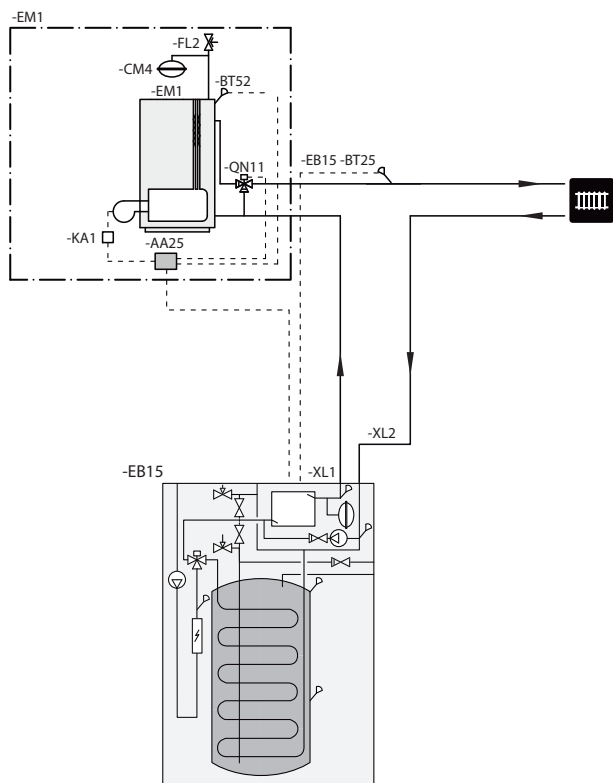
Principschema F1145/F1155 med AXC 40 och extern tillsats



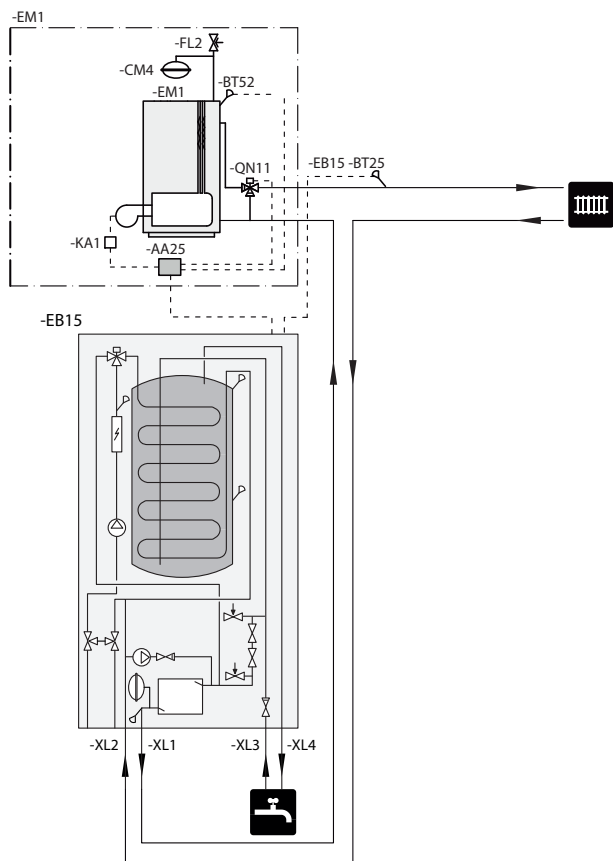
Principschema F1245/F1255 med AXC 40 och extern tillsats



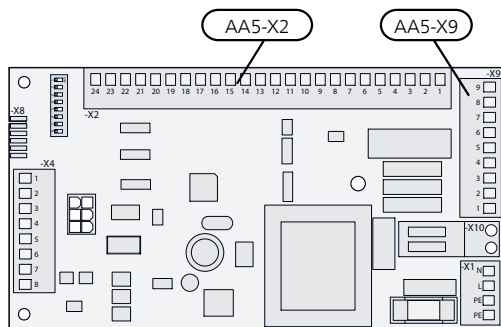
Principschema VVM 320 med AXC 40 och extern tillsats



Principschema VVM 325 med AXC 40 och extern tillsats



Elinkoppling



OBS!

All elektrisk inkoppling ska ske av behörig elektriker.
Elektrisk installation och ledningsdragning ska utföras enligt gällande bestämmelser.
Huvudprodukten ska vara spänningslös vid installation av AXC 40.

Anslutning av givare och extern blockering

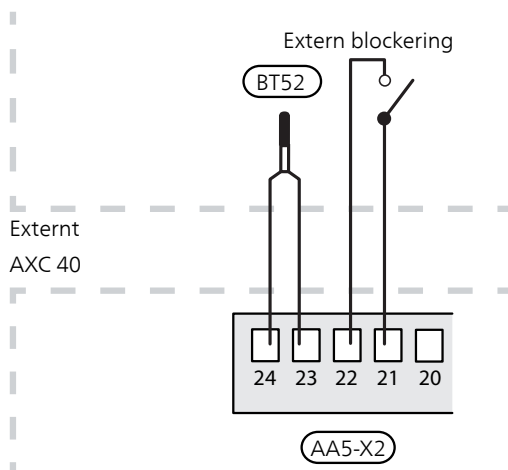
Använd kabeltyp LiYY, EKKX eller likvärdig.

Panngivare (BT52)

Anslut panngivaren till AA5-X2:23-24.

Extern blockering (valfritt)

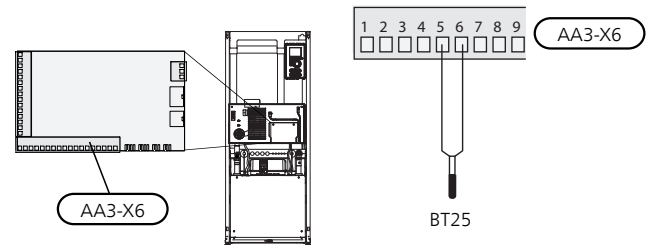
En kontakt (NO) kan anslutas till AA5-X2:21-22 för att kunna blockera tillsatsen. När kontakten sluts blockeras tillsatsen.



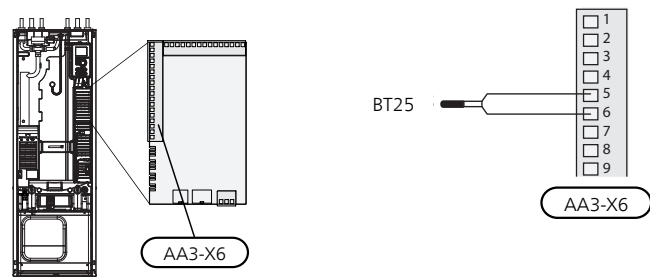
Extern framledningsgivare (BT25)

Anslut framledningsgivaren till AA3-X6:5-6 på ingångskortet i värmepumpen.

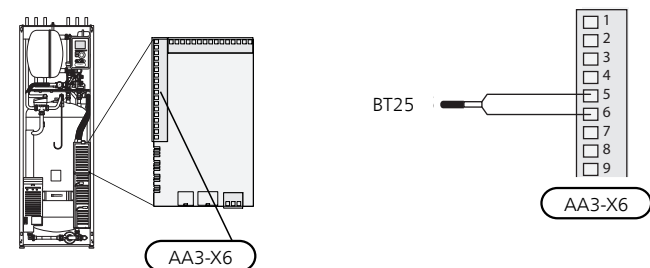
F1145/F1155



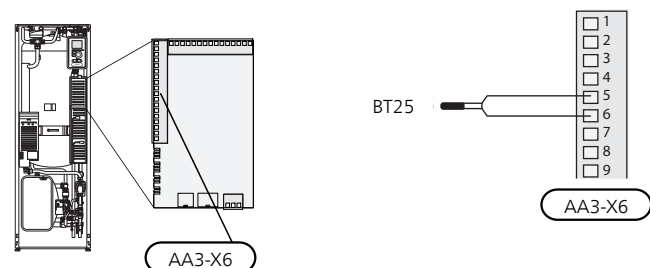
F1245/F1255



VVM 320



VVM 325

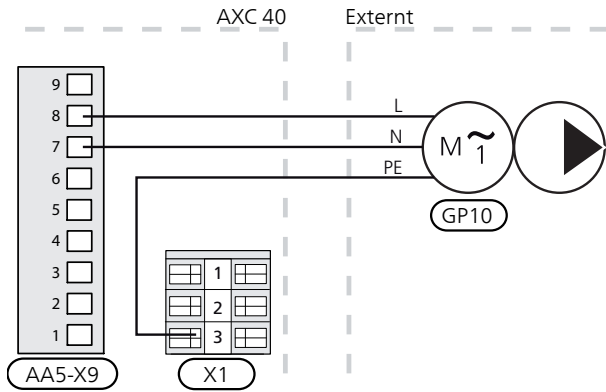


TÄNK PÅ!

Reläutgångarna på tillbehörskortet får max belastas med 2A (230V) totalt.

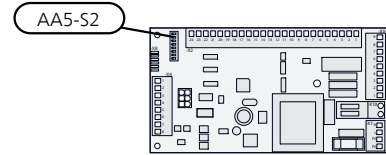
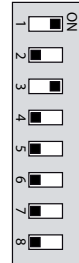
Anslutning av cirkulationspump (GP10)

Anslut cirkulationspumpen (GP10) till AA5-X9:8 (230V), AA5-X9:7 (N) och X1:3 (PE)



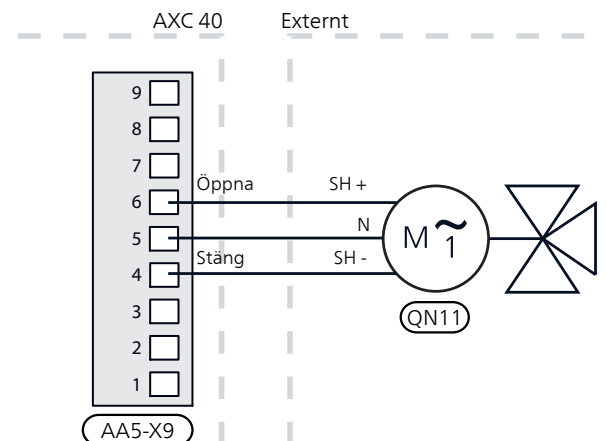
DIP-switch

DIP-switchen på tillbehörskortet ska ställas in enligt nedan.



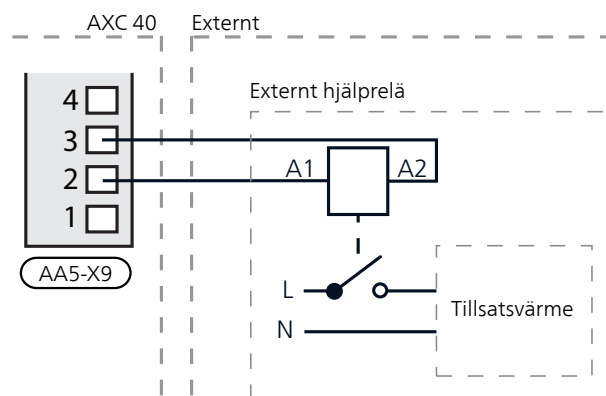
Anslutning av shuntmotor (QN11)

Anslut shuntmotorn (QN11) till AA5-X9:6 (230V, öppna), AA5-X9:5 (N) och AA5-X9:4 (230V, stäng).



Anslutning av hjälprelä för tillsatsvärme

Anslut hjälprelä för till- och frånslag av tillsats till AA5-X9:2 (230V) och AA5-X9:3 (N).



Programinställningar

Programinställningen av AXC 40 kan göras via startguiden eller direkt i menysystemet.

Startguiden

Startguiden visas vid första uppstart efter värmepumpsinstallationen, men finns även i meny 5.7.

Menysystemet

Om du inte gör alla inställningar via startguiden eller behöver ändra någon inställning kan du göra detta i menysystemet.

Meny 5.2 - systeminställningar

Aktivering/avaktivering av tillbehör.

Välj: "shuntstyrd tillsats".

Meny 5.3.2 - shuntstyrd tillsats

Här kan du exempelvis göra följande inställningar:

- Välja när tillsatsen ska starta.
- Minsta gångtid.
- Minsta panntemperatur för att shunten ska börja reglera.
- Diverse shuntinställningar.



TÄNK PÅ!

"start tillsats" i menyerna 5.3.2 (extern) och 4.9.3 (intern) är fabriksställda på 400GM. Om båda tillsatsmöjligheterna används och man önskar att den ena startar före den andra behöver startdifferensen ändras i en av menyerna.

Meny 5.6 - tvångsstyrning

Tvångsstyrning av de olika komponenterna i värmepumpen

EM1-AA5-K1: Aktivering av relä för extra värme

EM1-AA5-K2: Signal (stäng) till shunt (QN11).

EM1-AA5-K3: Signal (öppna) till shunt (QN11).

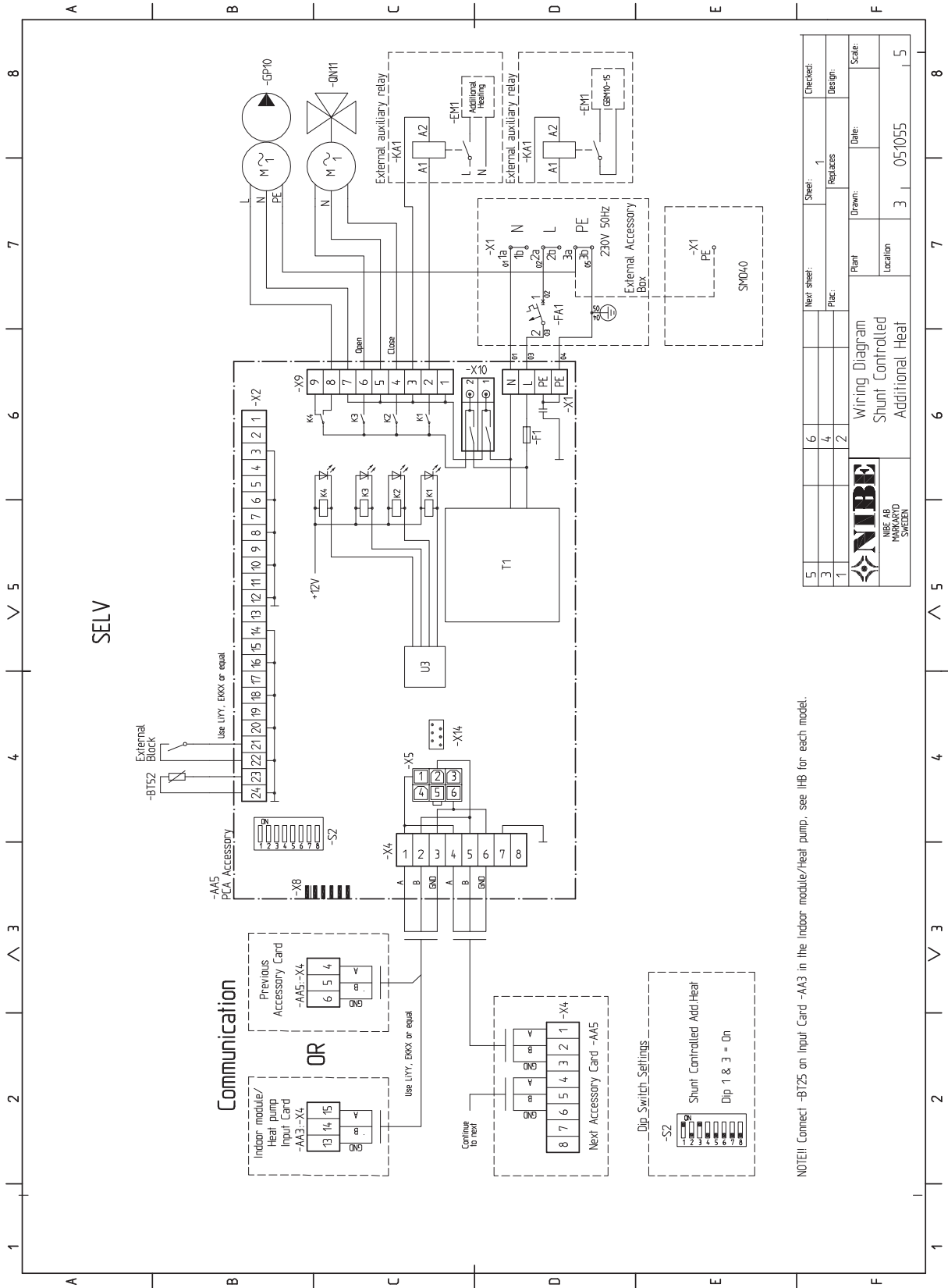
EM1-AA5-K4: Aktivering av cirkulationspump (GP10).



TÄNK PÅ!

Se även Installatörshandboken för värmepumpen/inomhusmodulen.

Elschema



SELV

5	Next sheet:	Sheet: 1	Checked:
4	Replaces:	1	Design:
3	Plant:	3	Date:
2	Location:	05/10/55	Scale:
1	Additional Heat:	5	

Wiring Diagram
Shunt Controlled
Additional Heat

NIBE
NIBE AB
MARKARYD
SWEDEN

NOTE!! Connect -BT52 on Input Card -AA3 in the Indoor module/Heat pump, see IHB for each model.

4 Stegstyrd tillsatsvärme

Allmänt

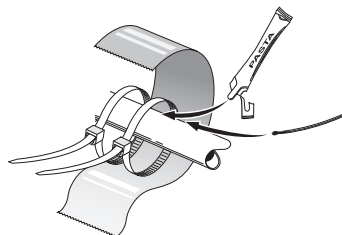
Med AXC 40 kan tre potentialfria reläer användas för tillsatsstyrning, vilket då ger max 3 linjära eller 7 binära steg.

Röranslutning

Den extra cirkulationspumpen (GP10) placeras enligt principalschema.

Temperaturgivare

- Extern framledningsgivare (BT25, inkopplad i värmepumpen/inomhusmodulen) ska monteras på framledningen till radiatorerna, efter tillsatsvärmen.



Temperaturgivarna monteras med buntband tillsammans med värmeledningspasta och aluminiumtejp. Därefter skall de isoleras med medföljande isolertejp.



OBS!

Givar- och kommunikationskablar får ej förläggas i närheten av starkströmsledning.

Principschema

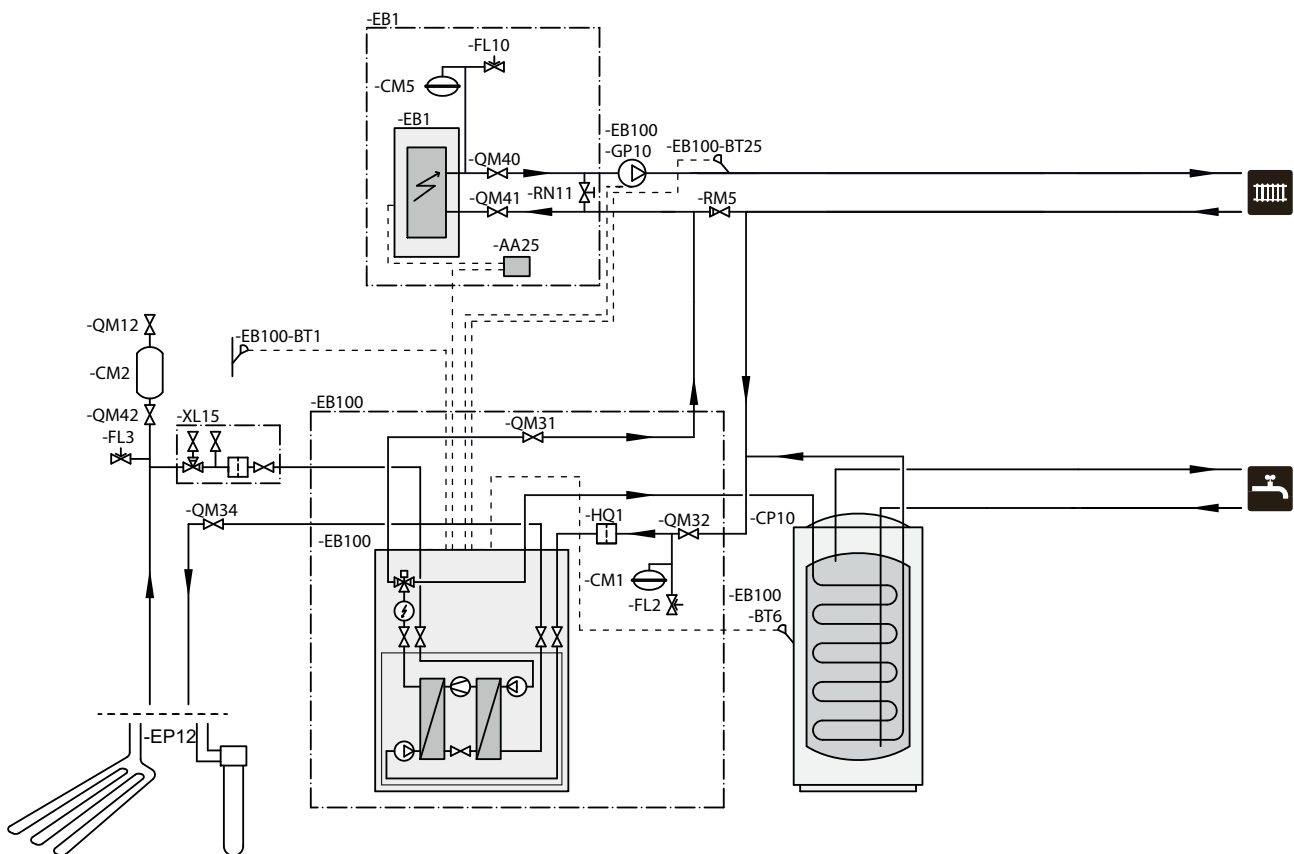
Förklaring

EB1	Extern tillsats
AA25	Apparatlåda med tillbehörskort (AXC 40)
CM5	Expansionskärl slutet
EB1	Extern el tillsats
FL10	Säkerhetsventil, värmebärarsida
QM40 -	Avstängningsventil, värmebärarsida
QM41	
RN11	Trimventil
EB100	Värmepumpsystem
BT1	Temperaturgivare, ute
BT6	Temperaturgivare, varmvattenladdning
BT25	Temperaturgivare, värmebärare fram, extern
CM1	Expansionskärl, värmebärarsida
EB100	Värmepump

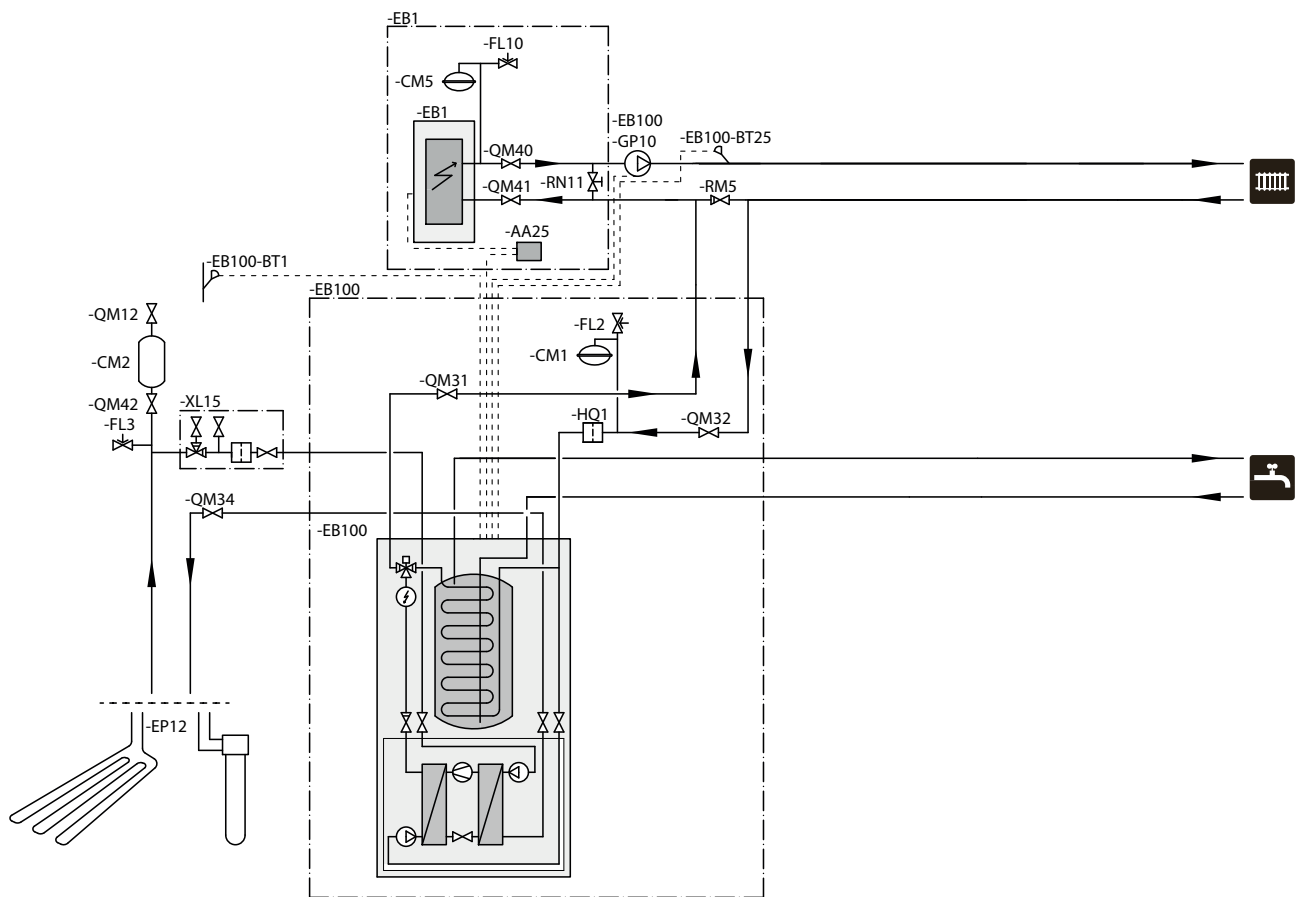
FL2	Säkerhetsventil, värmebärarsida
GP10	Cirkulationspump, extern
HQ1	Smutsfilter
QM31 -	Avstängningsventil, värmebärarsida
QM32	
Övrigt	
CM2	Nivåkärl, köldbärarsida
CP10	Akkumulatortank med varmvattenslinga
EP12	Kollektor, köldbärarsida
FL3	Säkerhetsventil, köldbärare
QM12	Påfyllningsventil
QM34	Avstängningsventil, köldbärare retur
QM42	Avstängningsventil
RM5	Backventil
XL15	Anslutning, påfyllning köldbärare

Beteckningar enligt standard IEC 81346-1 och 81346-2.

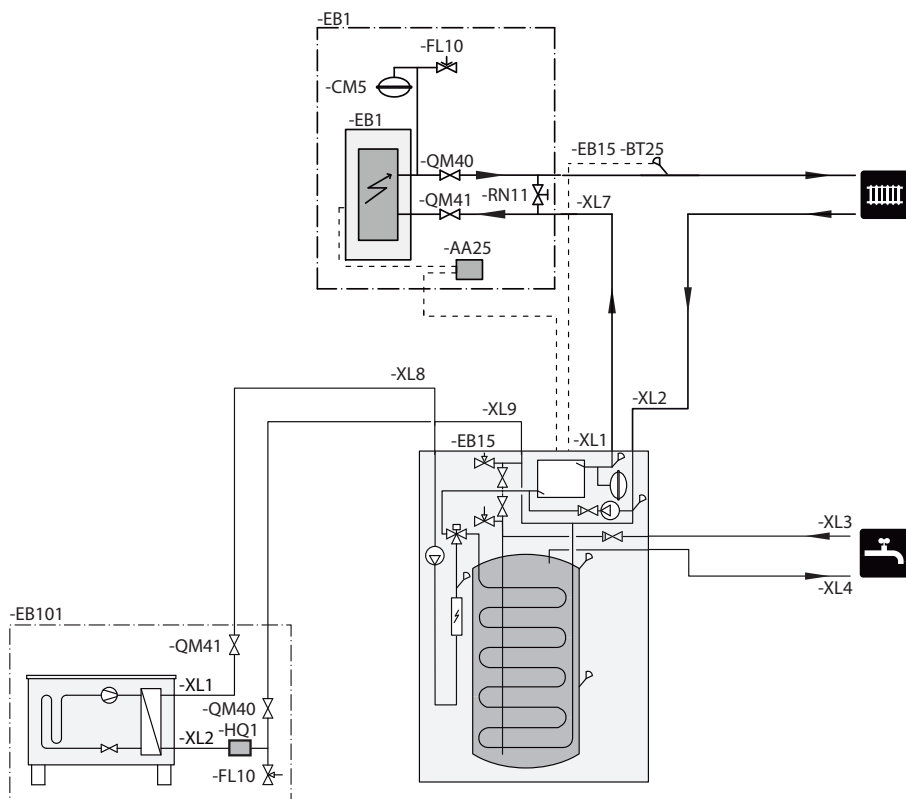
Principschema F1145/F1155 med AXC 40 och extern tillsats



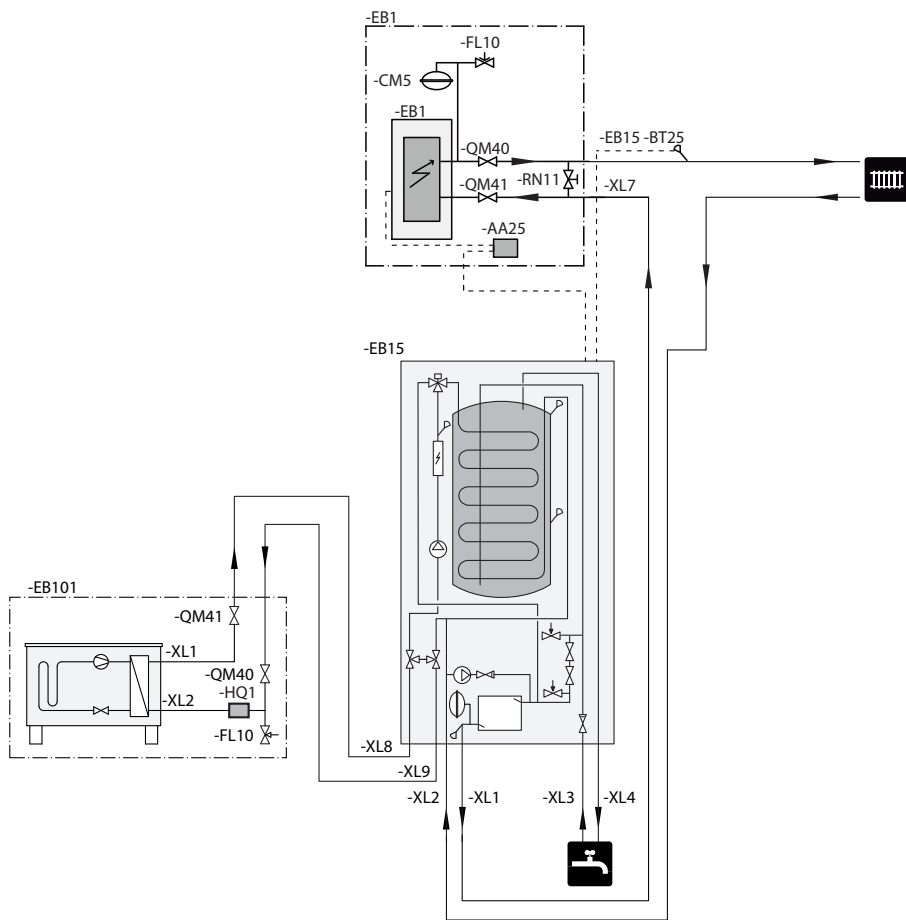
Principschema F1245/F1255 med AXC 40 och extern tillsats



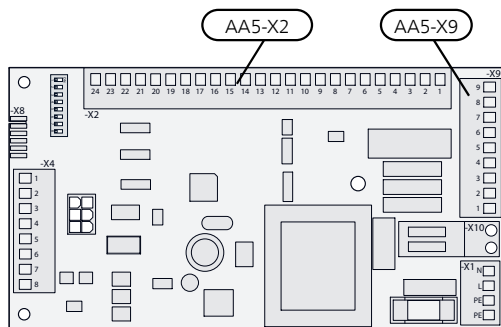
Principschema VVM 320 med AXC 40 och extern tillsats



Principschema VVM 325 med AXC 40 och extern tillsats



Elinkoppling



OBS!

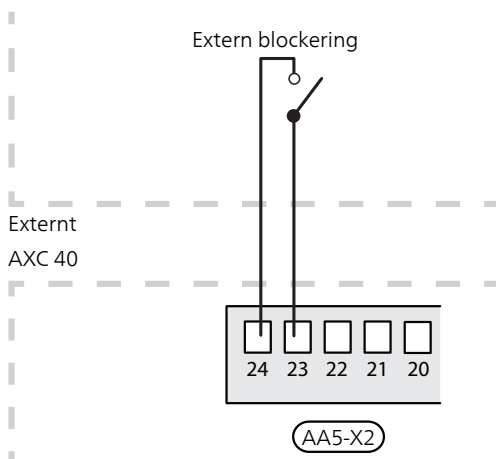
All elektrisk inkoppling ska ske av behörig elektriker.
Elektrisk installation och ledningsdragning ska utföras enligt gällande bestämmelser.
Huvudprodukten ska vara spänningslös vid installation av AX40.

Anslutning av givare och extern blockering

Använd kabeltyp LiYY, EKKX eller likvärdig.

Extern blockering (valfritt)

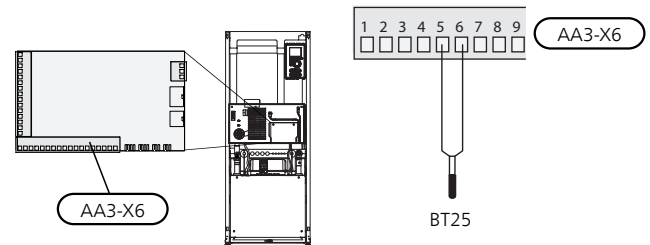
En kontakt (NO) kan anslutas till AA5-X2:23-24 för att kunna blockera tillsatsen. När kontakten sluts blockeras tillsatsen.



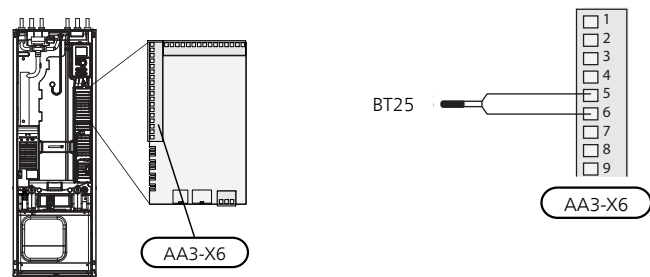
Extern framledningsgivare (BT25)

Anslut framledningsgivaren till AA3-X6:5-6 på ingångskortet i värmepumpen.

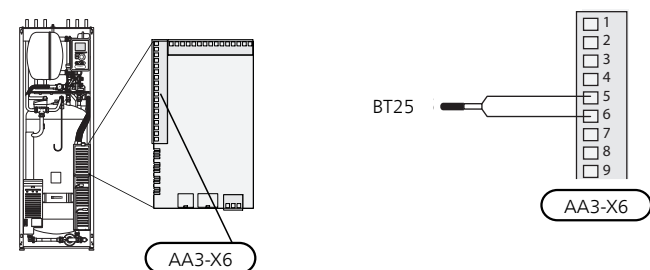
F1145/F1155



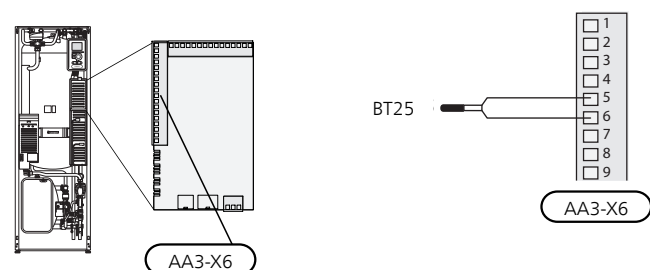
F1245/F1255



VVM 320



VVM 325

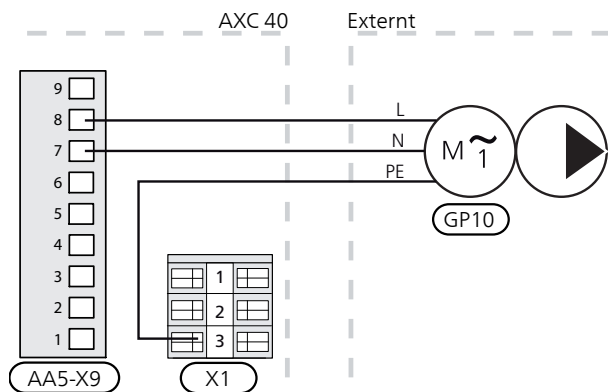


TÄNK PÅ!

Reläutgångarna på tillbehörskortet får max belastas med 2A (230V) totalt.

Anslutning av cirkulationspump (GP10)

Anslut cirkulationspumpen (GP10) till AA5-X9:8 (230V), AA5-X9:7 (N) och X1:3 (PE)

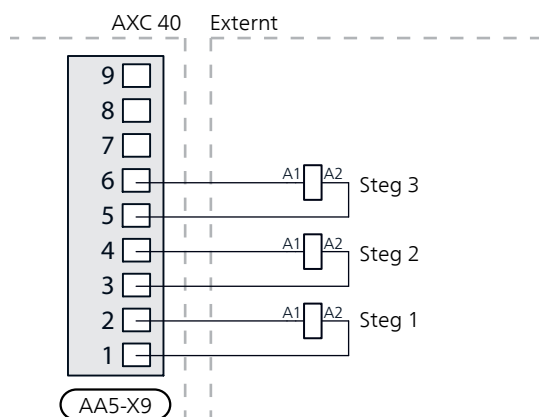


Anslutning av tillsatssteg

Anslut steg 1 till AA5-X9:1 och 2.

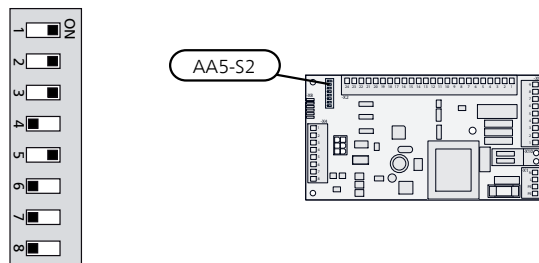
Anslut steg 2 till AA5-X9:3 och 4.

Anslut steg 3 till AA5-X9:5 och 6.



DIP-switch

DIP-switchen på tillbehörskortet ska ställas in enligt nedan.



Programinställningar

Programinställningen av AXC 40 kan göras via startguiden eller direkt i menysystemet.

Startguiden

Startguiden visas vid första uppstart efter värmepumpsinstallationen, men finns även i meny 5.7.

Menysystemet

Om du inte gör alla inställningar via startguiden eller behöver ändra någon inställning kan du göra detta i menysystemet.

Meny 5.2 - systeminställningar

Aktivering/avaktivering av tillbehör.

Välj: "stegstyrd tillsats".

Meny 5.3.6 - stegstyrd tillsats

Här kan du exempelvis göra följande inställningar:

- Välja när tillsatsen ska starta.
- Ställa in max antal tillåtna tillsatssteg.
- Om binär stegning ska användas.



TÄNK PÅ!

"start tillsats" i menyerna 5.3.6 (extern) och 4.9.3 (intern) är fabriksställda på 400GM. Om båda tillsatsmöjligheterna används och man önskar fler steg behöver startdifferensen ändras i en av menyerna.

Meny 5.6 - tvångsstyrning

Tvångsstyrning av de olika komponenterna i värmepumpen samt i de olika tillbehören som eventuellt är anslutna.

EB1-AA5-K1: Aktivering av tillsatssteg 1.

EB1-AA5-K2: Aktivering av tillsatssteg 2.

EB1-AA5-K3: Aktivering av tillsatssteg 3.

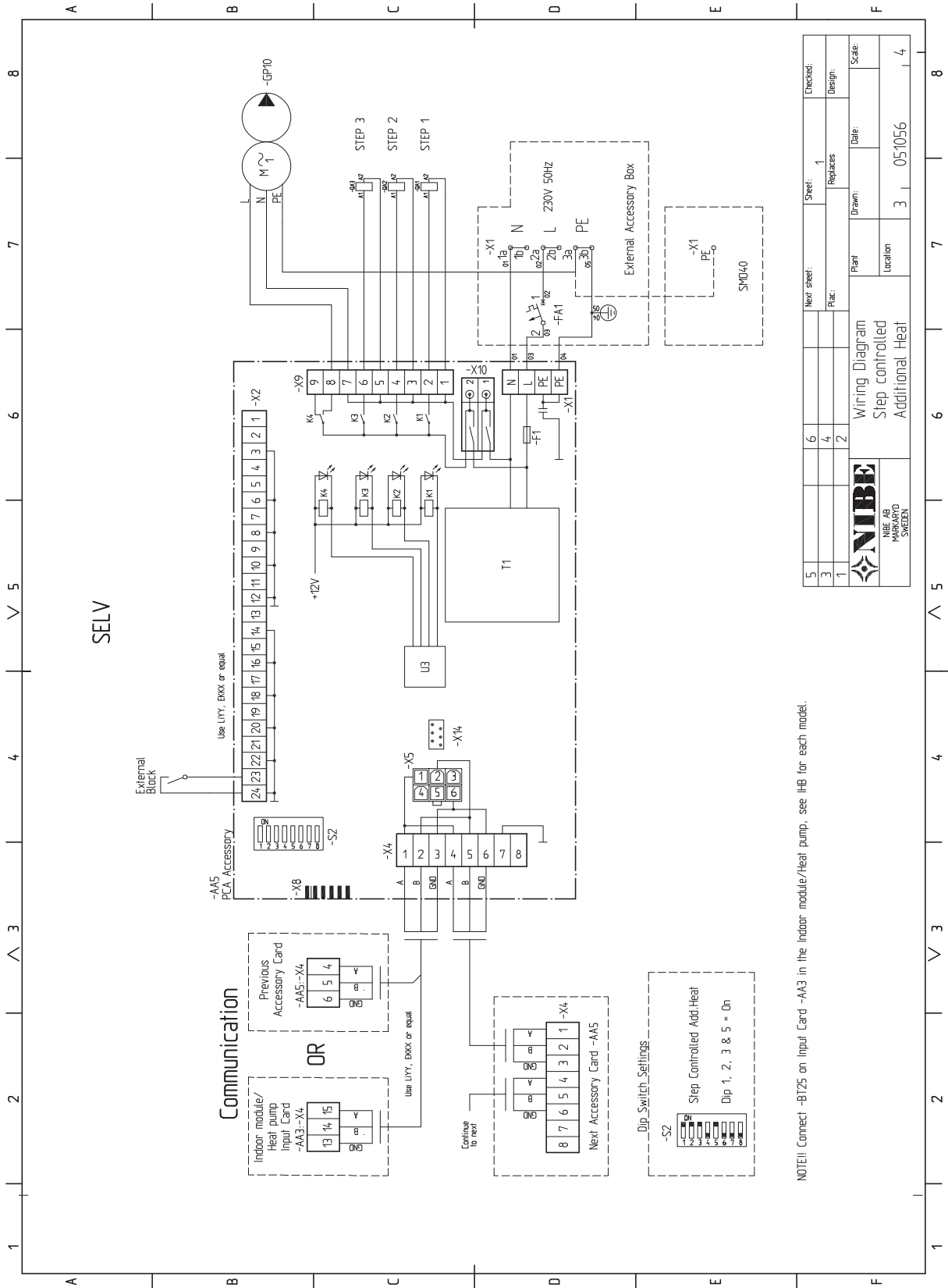
EB1-AA5-K4: Aktivering av cirkulationspump (GP10).



TÄNK PÅ!

Se även Installatörshandboken för värmepumpen/inomhusmodulen.

Elschema



NOTE!! Connect -B725 on Input Card -AA3 in the Indoor module/Heat pump, see #B for each model.

5	Next sheet:	Sheet:	Checked:
3	Replaces	1	Design:
1	Plant	Drawn:	Date:
Wiring Diagram		Location	Scale:
Step controlled		3	05/05/56
Additional Heat		4	



5 Varmvattencirkulation

Allmänt

En pump kan styras för cirkulation av varmvattnet under valbara perioder.

Principschema

Förklaring

EB100 Värmepumpsystem

BT1	Temperaturgivare, ute
BT6	Temperaturgivare, varmvattenladdning
CM1	Expansionskärl, värmebärarsida
EB100	Värmepump
FL2	Säkerhetsventil, värmebärarsida
HQ1	Smutsfilter
QM31 - QM32	Avstängningsventil, värmebärarsida

QZ1 Varmvattencirkulation

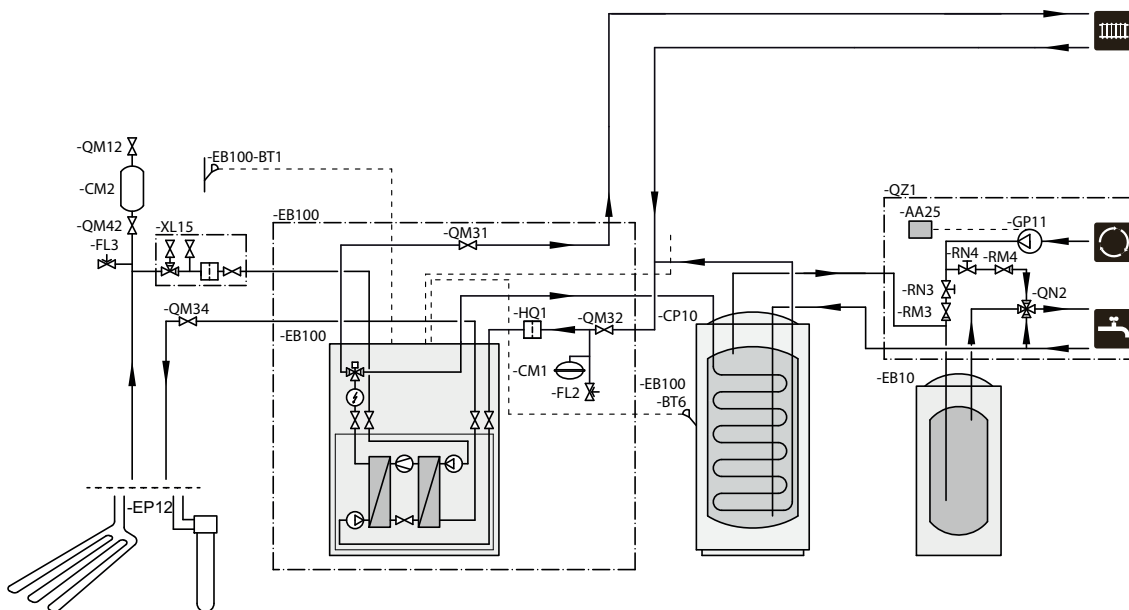
AA25	Apparatlåda med tillbehörskort (AXC 40)
GP11	Cirkulationspump, varmvattencirkulation
QN2	4-vägsventil, varmvattencirkulation
RM2 - RM3	Backventil
RN3 - RN4	Reglerventil

Övrigt

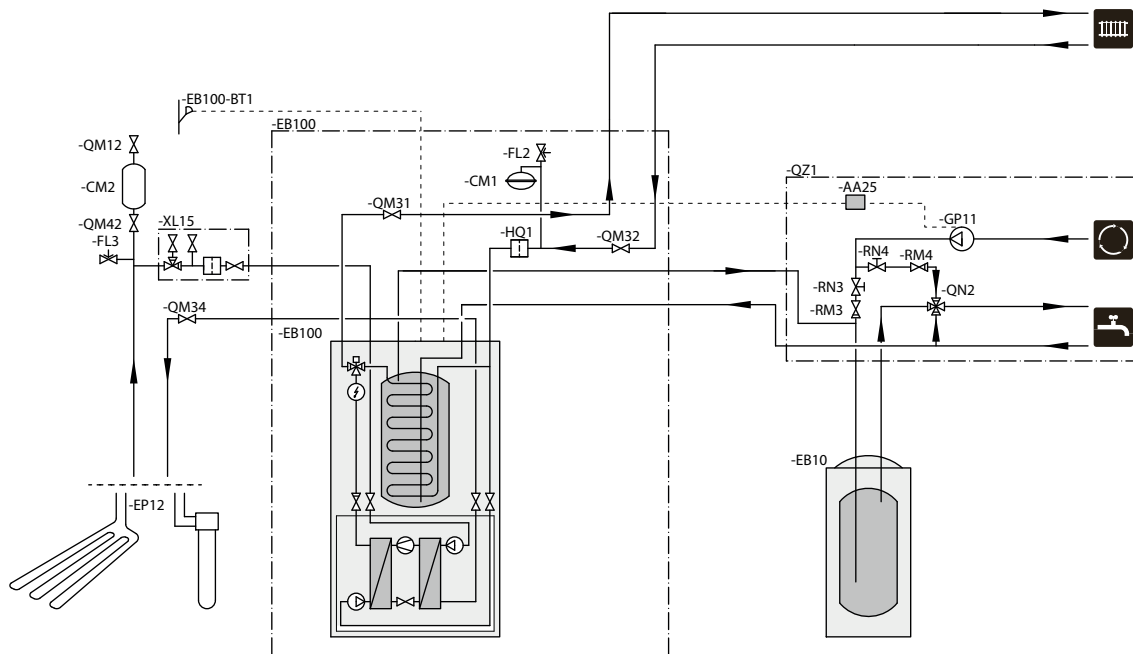
CM2	Nivåkärl, köldbärarsida
CP10	Akkumulatortank med varmvattenslinga
EP12	Kollektor, köldbärarsida
FL3	Säkerhetsventil, köldbärare
QM12	Påfyllningsventil
QM34	Avstängningsventil, köldbärare retur
QM42	Avstängningsventil
XL15	Anslutning, påfyllning köldbärare

Beteckningar enligt standard IEC 61346-2.

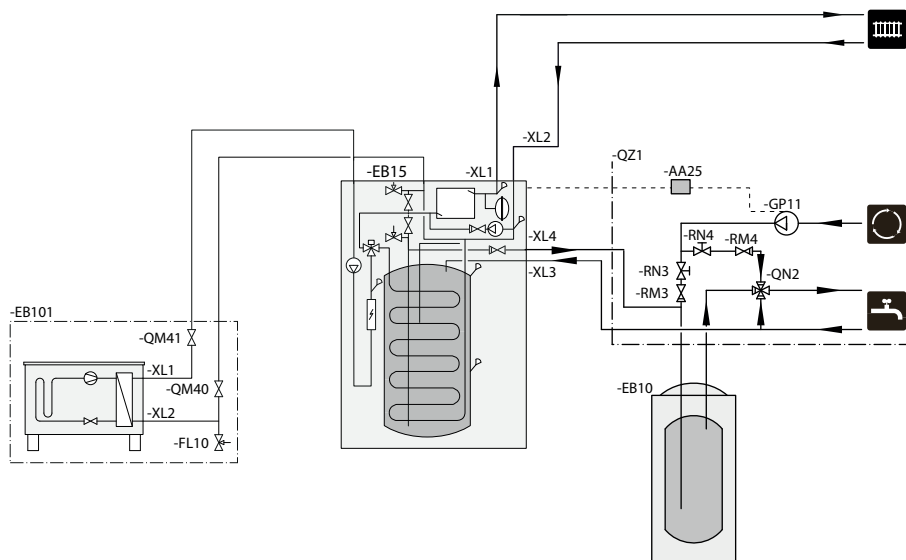
Principschema F1145/F1155 med AXC 40 och varmvattencirkulation



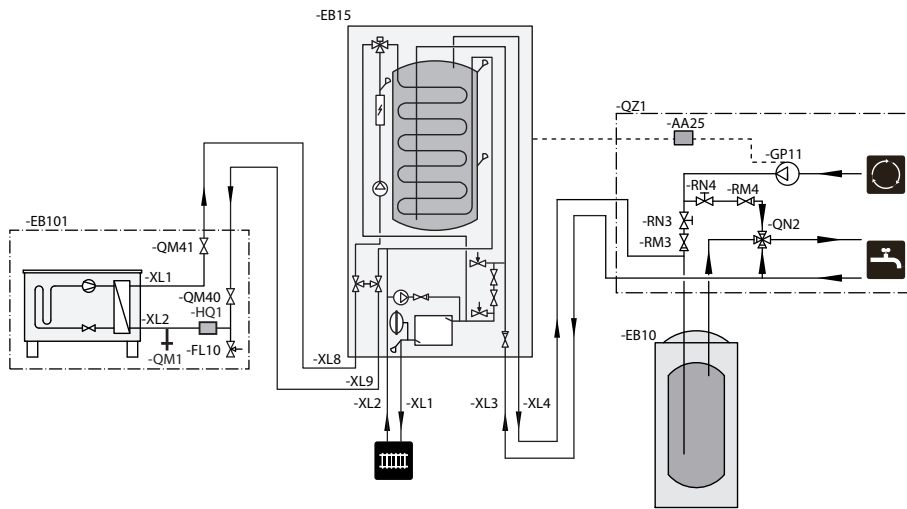
Principschema F1245/F1255 med AXC 40 och varmvattencirkulation



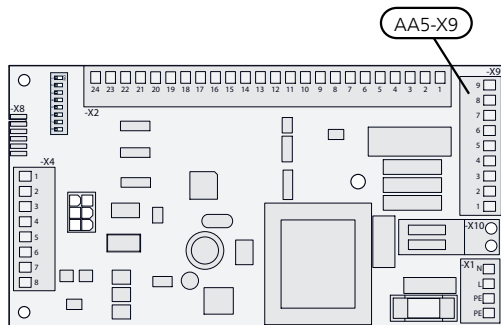
Principschema VVM 320 med AXC 40 och varmvattencirkulation



Principschema VVM 325 med AXC 40 och varmvattencirkulation



Elinkoppling



OBS!

All elektrisk inkoppling ska ske av behörig elektriker.

Elektrisk installation och ledningsdragning ska utföras enligt gällande bestämmelser.

Huvudprodukten ska vara spänningslös vid installation av AXC 40.

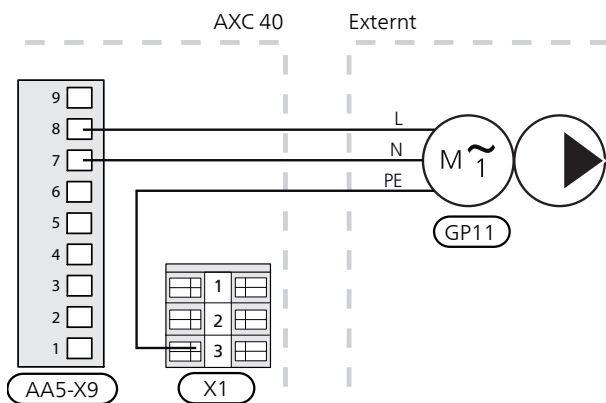


TÄNK PÅ!

Reläutgångarna på tillbehörskortet får max belastas med 2A (230V) totalt.

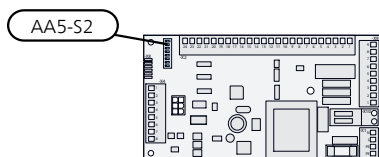
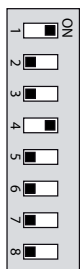
Anslutning av cirkulationspump (GP11)

Anslut cirkulationspumpen (GP11) till AA5-X9:8 (230V), AA5-X9:7 (N) och X1:3 (PE).



DIP-switch

DIP-switchen på tillbehörskortet ska ställas in enligt nedan.



Programinställningar

Programinställningen av AXC 40 kan göras via startguiden eller direkt i menysystemet.

Startguiden

Startguiden visas vid första uppstart efter värmepumpsinstallationen, men finns även i meny 5.7.

Menysystemet

Om du inte gör alla inställningar via startguiden eller behöver ändra någon inställning kan du göra detta i menysystemet.

Meny 5.2 - systeminställningar

Aktivering/avaktivering av tillbehör.

Välj: "varmvattencirk."

Meny 2.9.2 - varmvattencirk.

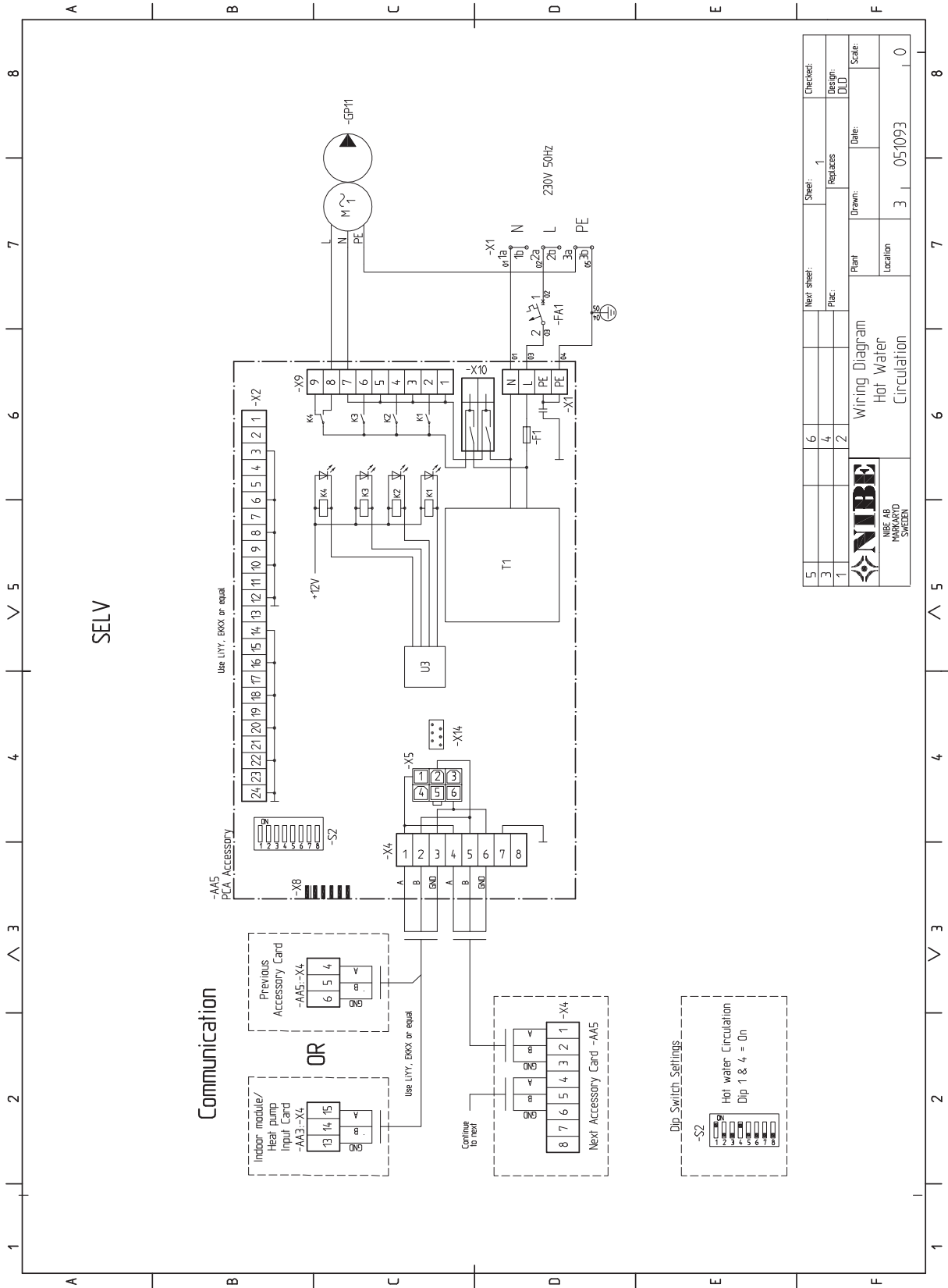
Inställning av drifttid, stilleståndstid och periodtider.



TÄNK PÅ!

Se även Installatörshandboken för värmepumpen/inomhusmodulen.

Elschema



5	Next sheet:	Sheet:	Checked:
3	6	1	
1	Flac:	Replaces	Design:
	2		DLO
	4	Plant:	Date:
		Wiring Diagram	
		Hot Water	
		Circulation	
		Location:	Scale:
		3 05/093	0



6 Grundvattenpump

Allmänt

Med AXC 40 kan en grundvattenpump anslutas till värmepumpen om den mjukvarustyrda utgången (AUX-utgång) används för något annat.

Denna inkoppling möjliggör användning av grundvatten som värmekälla. Grundvattnet pumpas upp till en mellanliggande värmeväxlare. Mellanväxlare används för att skydda värmepumpens växlare från smuts och nerfrysning. Vattnet släpps ut i grävd infiltration, alternativt borrad brunn.

Grundvattenpumpen går samtidigt som köldbärarpumpen.



OBS!

Detta alternativ gäller ej VVM 320/VVM 325.

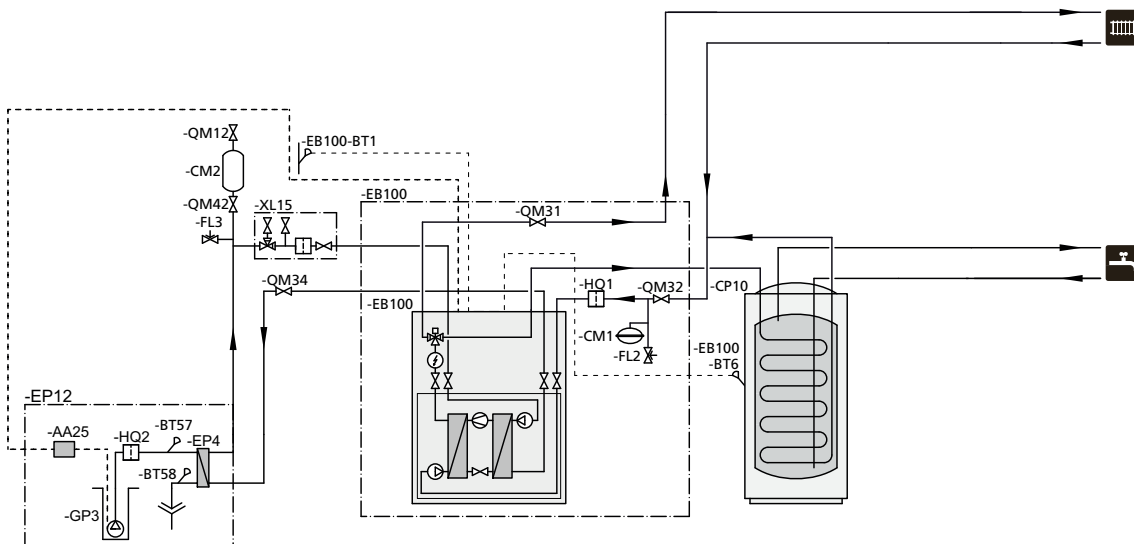
Principschema

Förklaring

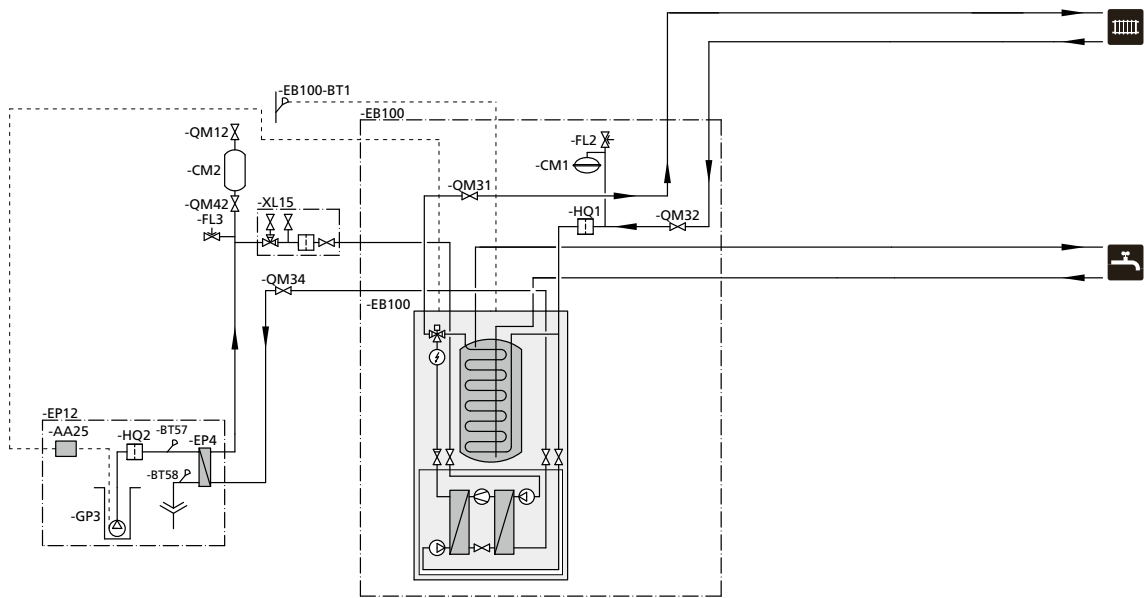
EB100	Värmepumpsystem
BT1	Temperaturgivare, ute
BT6	Temperaturgivare, varmvattenladdning
BT25	Temperaturgivare, värmebärare fram, extern
CM1	Expansionskärl, värmebärarsida
EB100	Värmepump
FL2	Säkerhetsventil, värmebärarsida
GP10	Cirkulationspump, extern
HQ1	Smutsfilter
QM31 -	Avstängningsventil, värmebärarsida
QM32	
EP12	Kollektor, köldbärarsida, grundvatten
AA25	Apparatlåda med tillbehörskort (AXC 40)
EP4	Växlare, grundvatten
GP3	Cirkulationspump, grundvatten
HQ2	Smutsfilter
BT57	Temperaturgivare, kollektor in
BT58	Temperaturgivare, kollektor ut
Övrigt	
CM2	Nivåkärl, köldbärarsida
CP10	Akkumulatortank med varmvattenslinga
FL3	Säkerhetsventil, köldbärare
QM12	Påfyllningsventil
QM34	Avstängningsventil, köldbärare retur
QM42	Avstängningsventil
RM5	Backventil
XL15	Anslutning, påfyllning köldbärare

Beteckningar i komponentplacering enligt standard IEC 81346-1 och 81346-2.

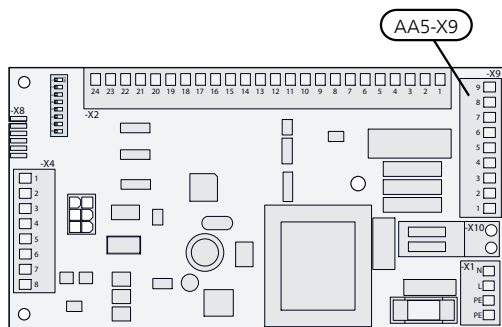
Principschema F1145/F1155 med AXC 40 och grundvattenpump



Principschema F1245/F1255 med AXC 40 och grundvattenpump



Elinkoppling



OBS!

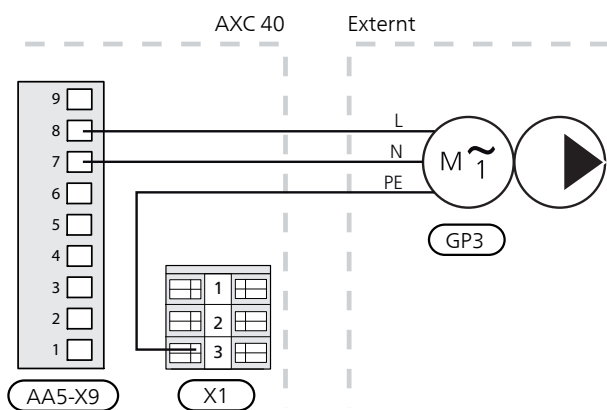
All elektrisk inkoppling ska ske av behörig elektriker.
Elektrisk installation och ledningsdragning ska utföras enligt gällande bestämmelser.
Huvudprodukten ska vara spänningslös vid installation av AXE 40.

TÄNK PÅ!

Reläutgångarna på tillbehörskortet får max belastas med 2A (230V) totalt.
Hjälprelä (HR10) krävs vid högre belastning än 2A (230V).

Anslutning av grundvattenpump (GP3)

Anslut grundvattenpumpen (GP3) till AA5-X9:8 (230V), AA5-X9:7 (N) och X1:3 (PE).

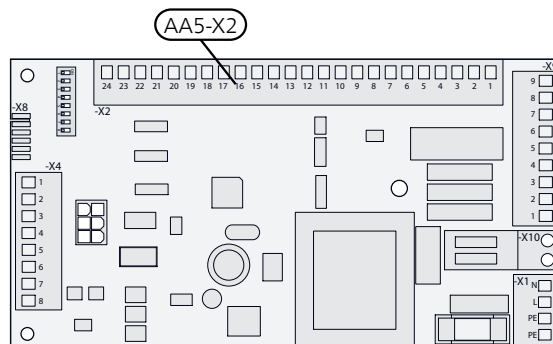


Anslutning av givare BT57 och BT58



TÄNK PÅ!

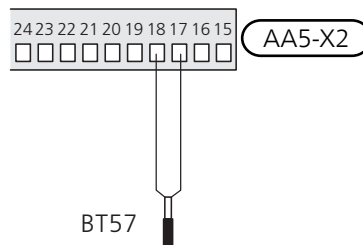
För att larmet ska kunna aktiveras måste du ha lägst mjukvara 7740R2 på din värmepump.



Två givare (BT57 och BT58) kan anslutas för att visa temperaturerna på grundvattensidan. Ett larm kan aktiveras i meny 5.3.23 för att blockera kompressor om grundvattnet ut (BT58) från växlaren understiger inställd temperatur. Blockeringen hävs sedan automatiskt när temperaturen på BT58 stiger två grader över inställd temperatur. Grundinställt är larmet avaktiverat.

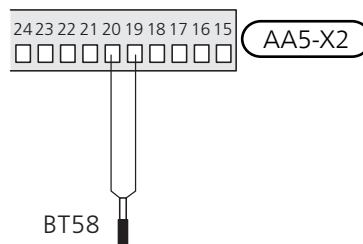
BT57

Anslut BT57 till AA5-X2:17-18 på AXE 40 tillbehörskort.



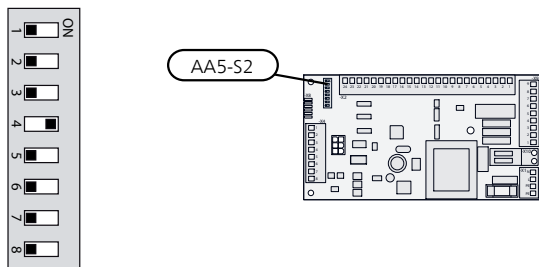
BT58

Anslut BT58 till AA5-X2:19-20 på AXE 40 tillbehörskort.



DIP-switch

DIP-switchen på tillbehörskortet ska ställas in enligt nedan.



Programinställningar

Programinställningen av AXC 40 kan göras via startguiden eller direkt i menysystemet.

Startguiden

Startguiden visas vid första uppstart efter värmepumpsinstallationen, men finns även i meny 5.7.

Menysystemet

Om du inte gör alla inställningar via startguiden eller behöver ändra någon inställning kan du göra detta i menysystemet.

Meny 5.2 - systeminställningar

Aktivering/avaktivering av tillbehör.

Välj: "grundvattenpump".

Meny 5.3.23 - grundvattenpump

Aktivering/avaktivering av larm och inställning av min temperatur.

Välj: "Larm vid min temp" ja/nej.

Välj: "Mintemp grundvatten" (default 3°C).

Meny 5.6 - tvångsstyrning

Tvångsstyrning av de olika komponenterna i värmepumpen samt i de olika tillbehören som eventuellt är anslutna.

EP12-AA5-K1: Ingen funktion.

EP12-AA5-K2: Ingen funktion.

EP12-AA5-K3: Ingen funktion.

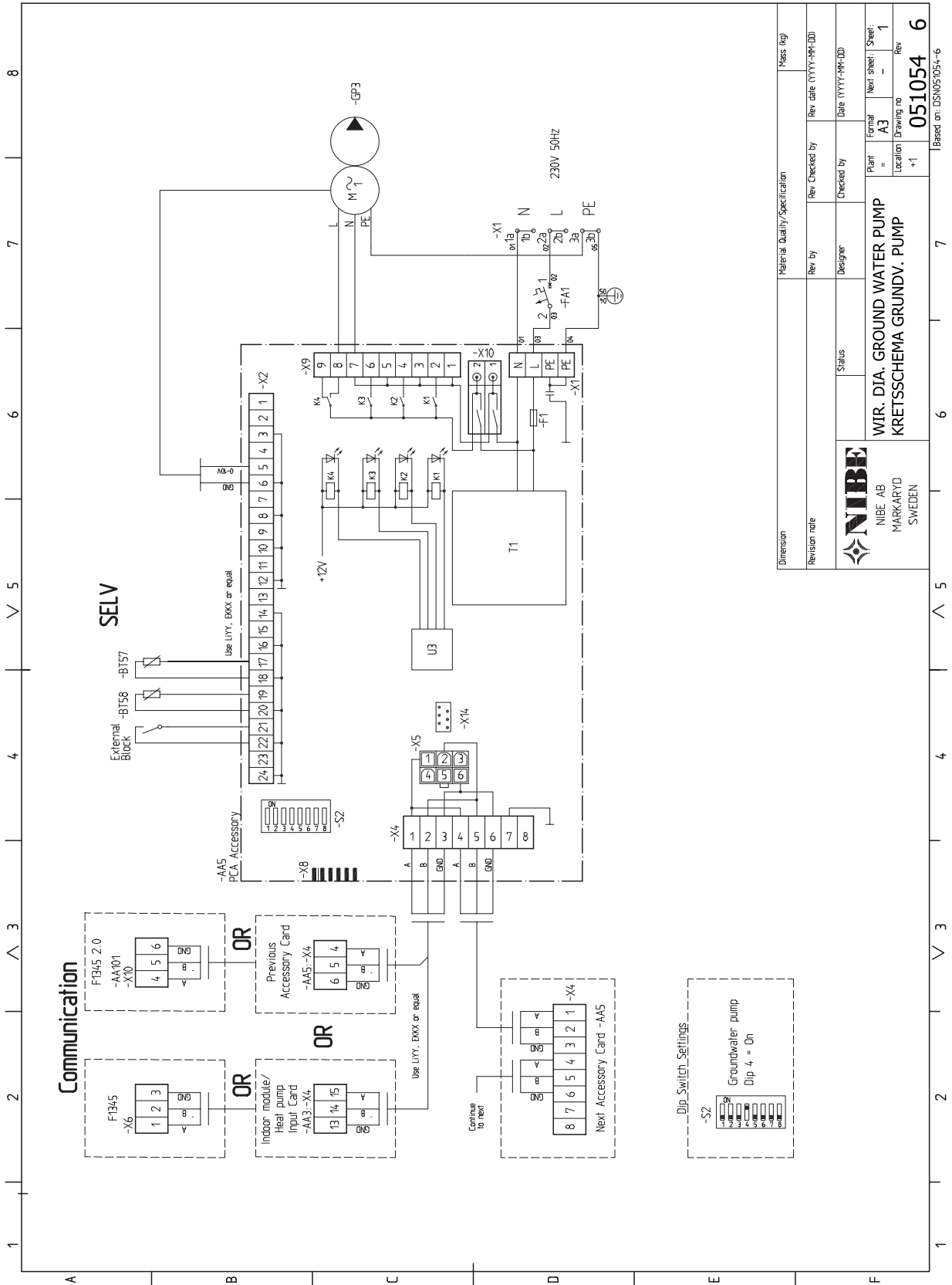
EP12-AA5-K4: Aktivering av cirkulationspump (GP3).



TÄNK PÅ!

Se även Installatörshandboken för värmepumpen.

Elschema



Dimension	Material Quality/Specification	Mass (kg)
Revision note	Rev. by	Rev. date (YYYY-MM-DD)
	Designer	Checked by
	Status	Date (YYYY-MM-DD)
 NIBE AB MARKARYD SWEDEN		Plant = A3 Next sheet: - 1 Location Drawing no +1 Rev 051054 6
WIR. DIA. GROUND WATER PUMP KRETSSCHEMA GRUNDV. PUMP		Based on: DSN051054-6

NIBE AB Sweden
Hannabadsvägen 5
Box 14
SE-285 21 Markaryd
info@nibe.se
www.nibe.eu



031430